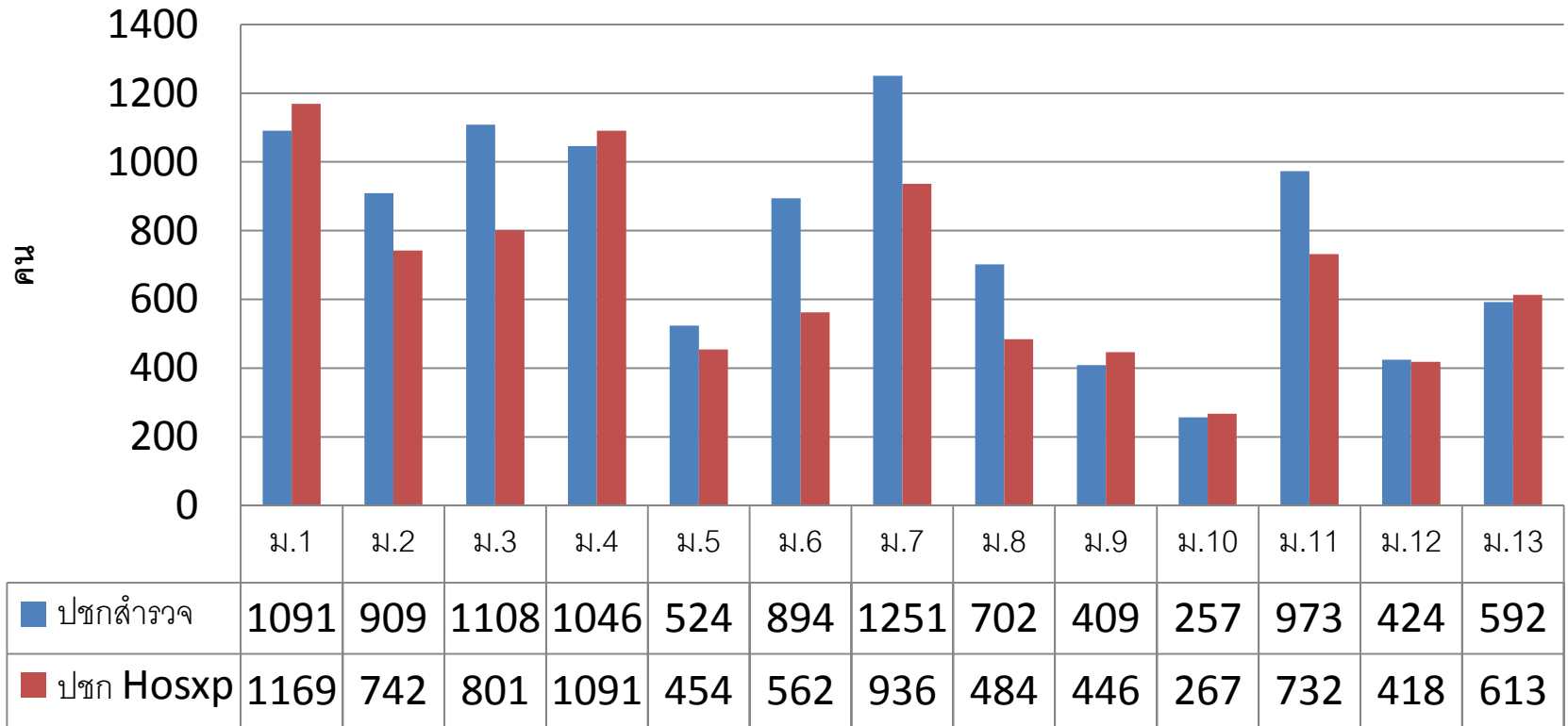


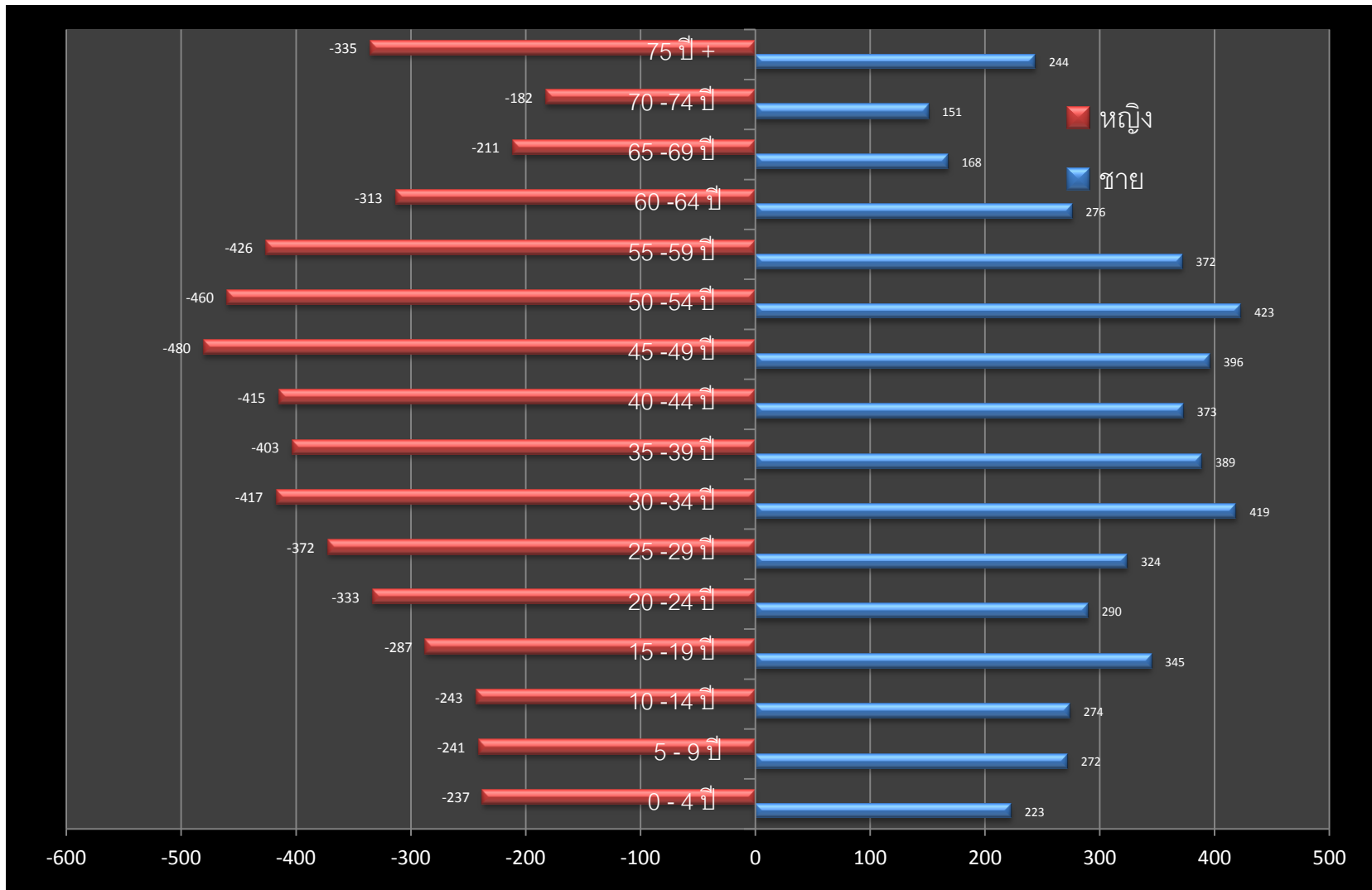
ผลการดำเนินงาน  
กลุ่มงานเวชปฏิบัติครอบครัวและชุมชน  
2556

# แผนภูมิแสดง จำนวนประชากรตำบลนครไทย ปี 2556 จำแนกรายหมู่บ้าน

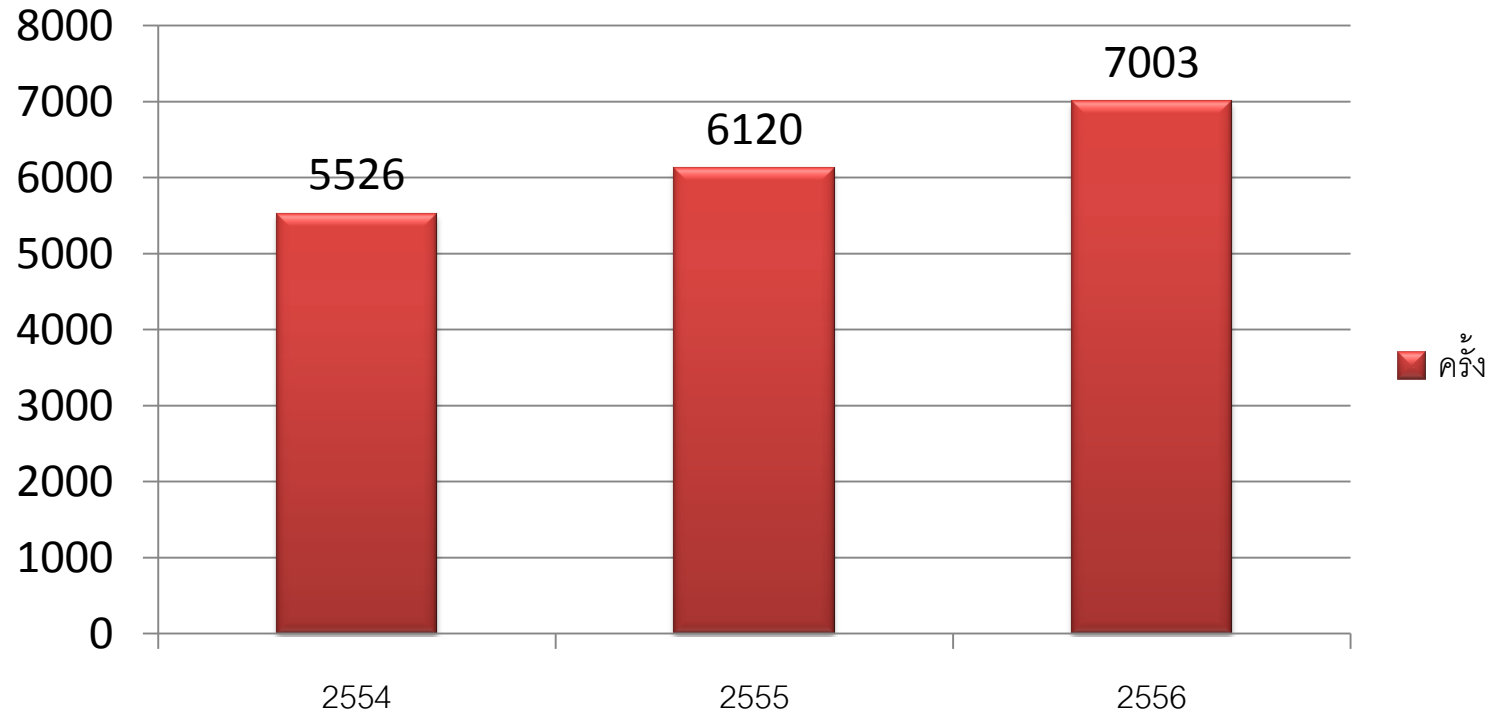


<b>รวมประชากรจากการสำรวจ</b>	<b>10,180 คน</b>
<b>รวมประชากร Hosxp</b>	<b>8,715 คน</b>

# กราฟแสดง ปริมาณประชากร ตำบลนครไทย ปีงบประมาณ 2556

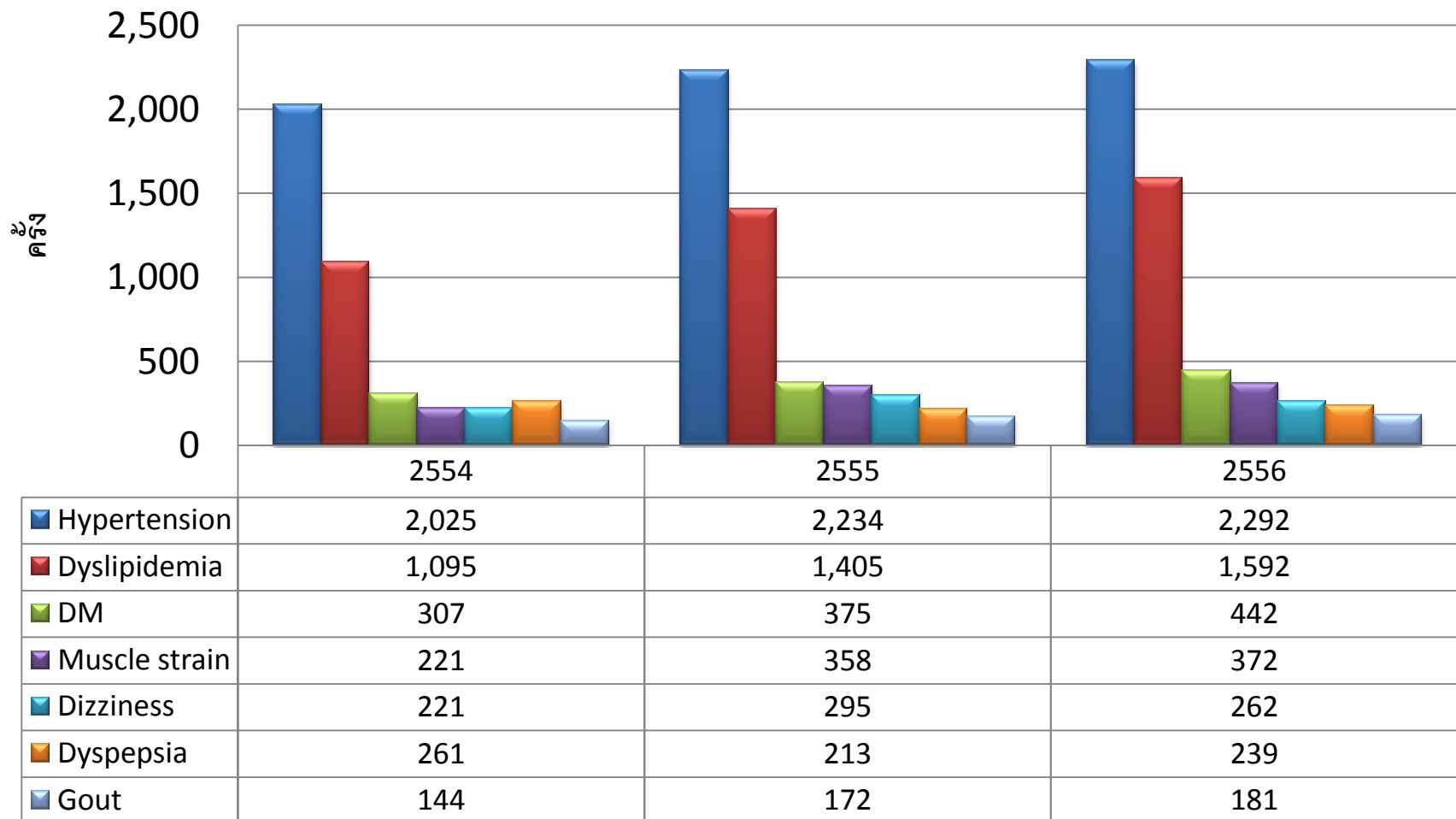


# จำนวนผู้รับบริการงานรักษาพยาบาล ปีงบประมาณ 2554-2556



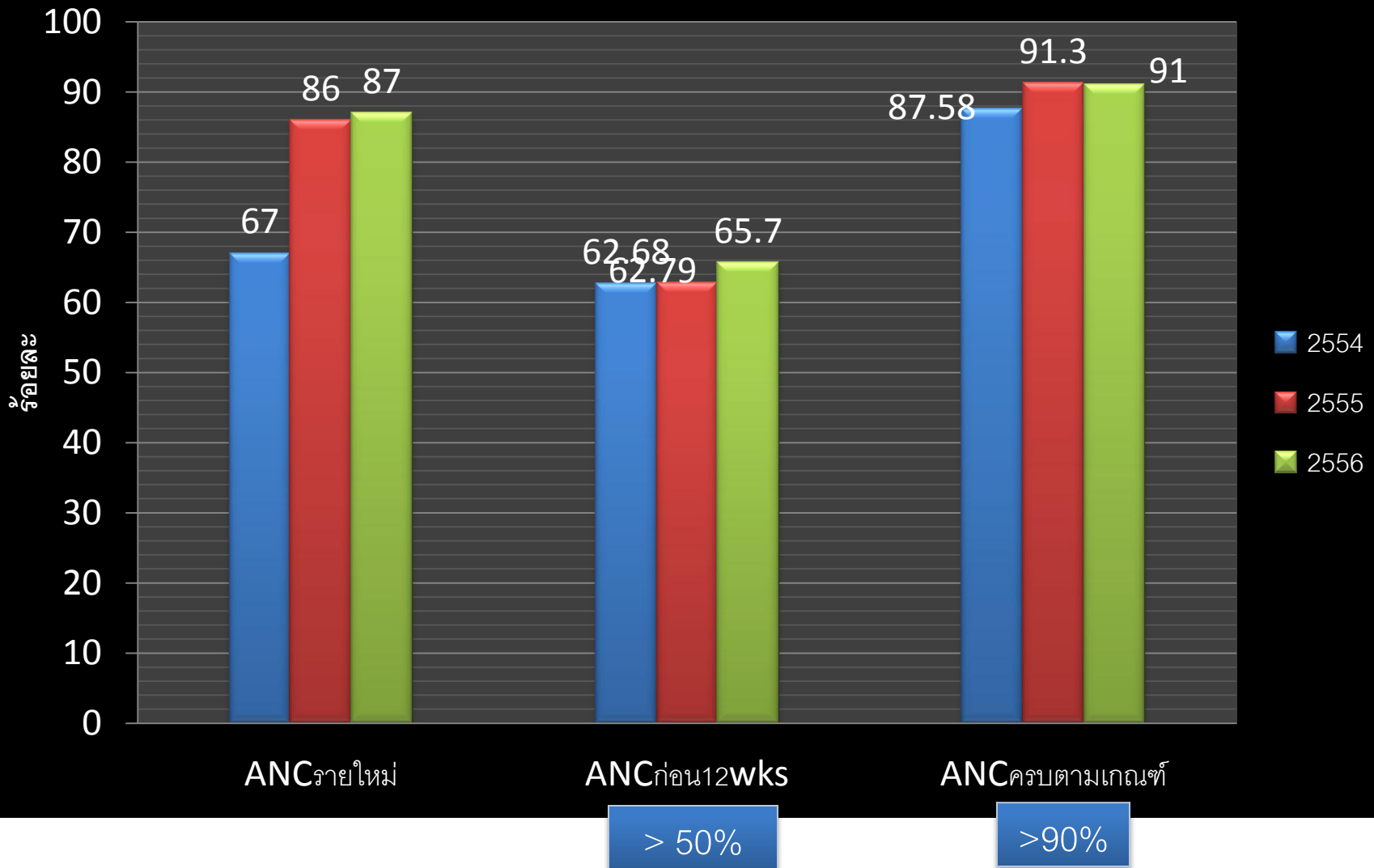
เฉลี่ยผู้รับบริการวันNCD(พถ)ปีงบประมาณ 2556 = 62 คน/วัน  
เฉลี่ยผู้รับบริการRx ทั่วไป ปีงบประมาณ 2556 = 15 คน/วัน

# 7 อันดับโรคที่พบบ่อย ปีงบประมาณ 2554-2556

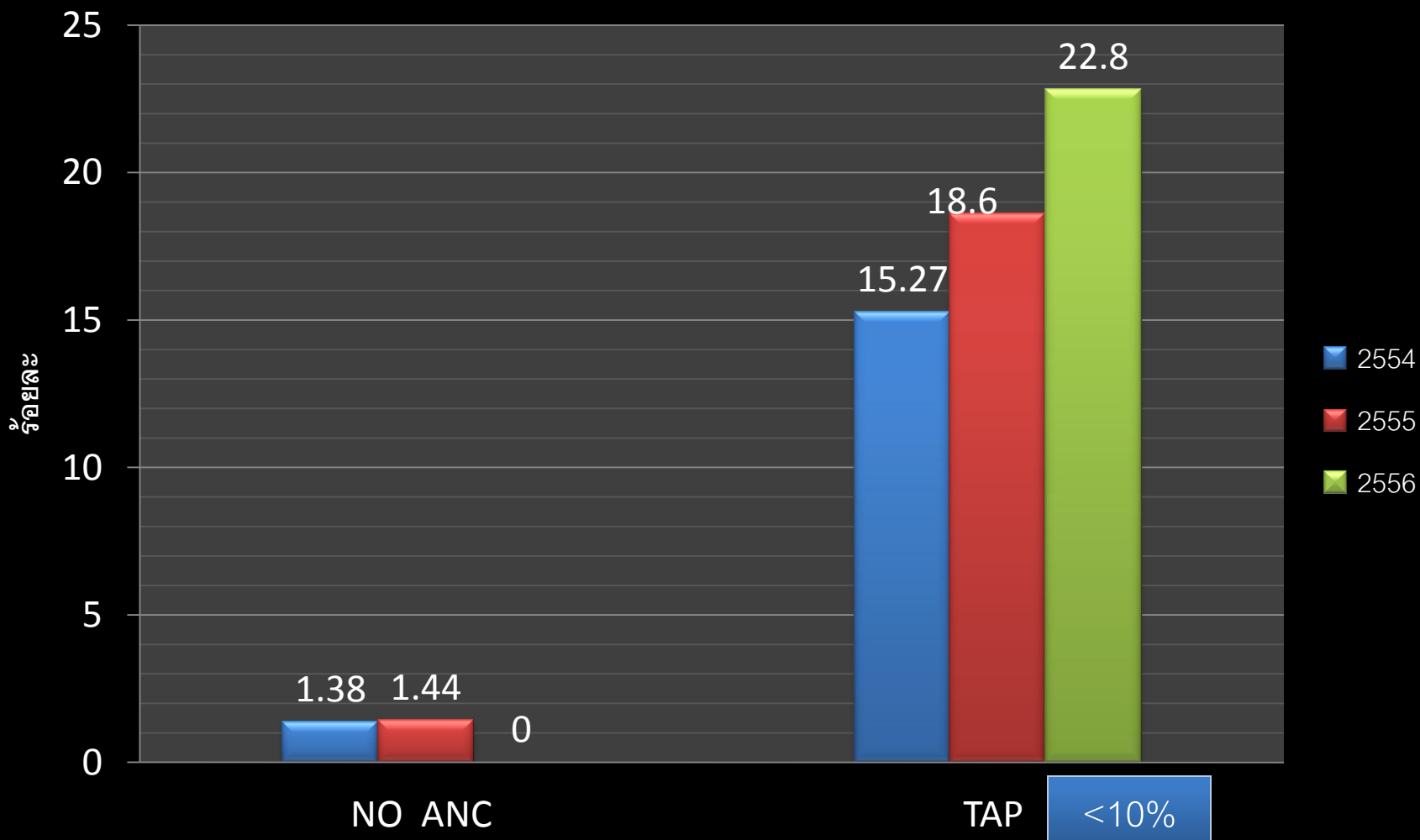


ลำดับ	สาเหตุการตายของประชาชนตำบลนครไทย ปี 2556	รวม	หน่วย
1	ติดเชื้ในกระแสโลหิต	18	คน
2	หัวใจล้มเหลว	11	คน
3	มะเร็งอื่นๆ:ลำไส้,ถุงน้ำดี,เม็ดเลือดขาว	8	คน
4	หัวใจขาดเลือด	7	คน
5	ไตวาย	4	คน
6	โรคหลอดเลือดสมอง CVA	3	คน
7	มะเร็งตับ	3	คน
8	ฆ่าตัวตาย	2	คน
9	ระบบไหลเวียนเลือด อื่นๆ	2	คน
10	มะเร็งปอดและหลอดลม	2	คน
11	ปอดบวม	2	คน
12	หายใจล้มเหลว	2	คน
13	อุบัติเหตุจากรถทางบก	1	คน
14	PU perforate	1	คน
15	ลำไส้อุดตัน	1	คน
	รวม	67	คน

# แผนภูมิแสดงสถานการณ์อนามัยแม่และเด็ก ตำบลนครไทย ปี 2554-2556

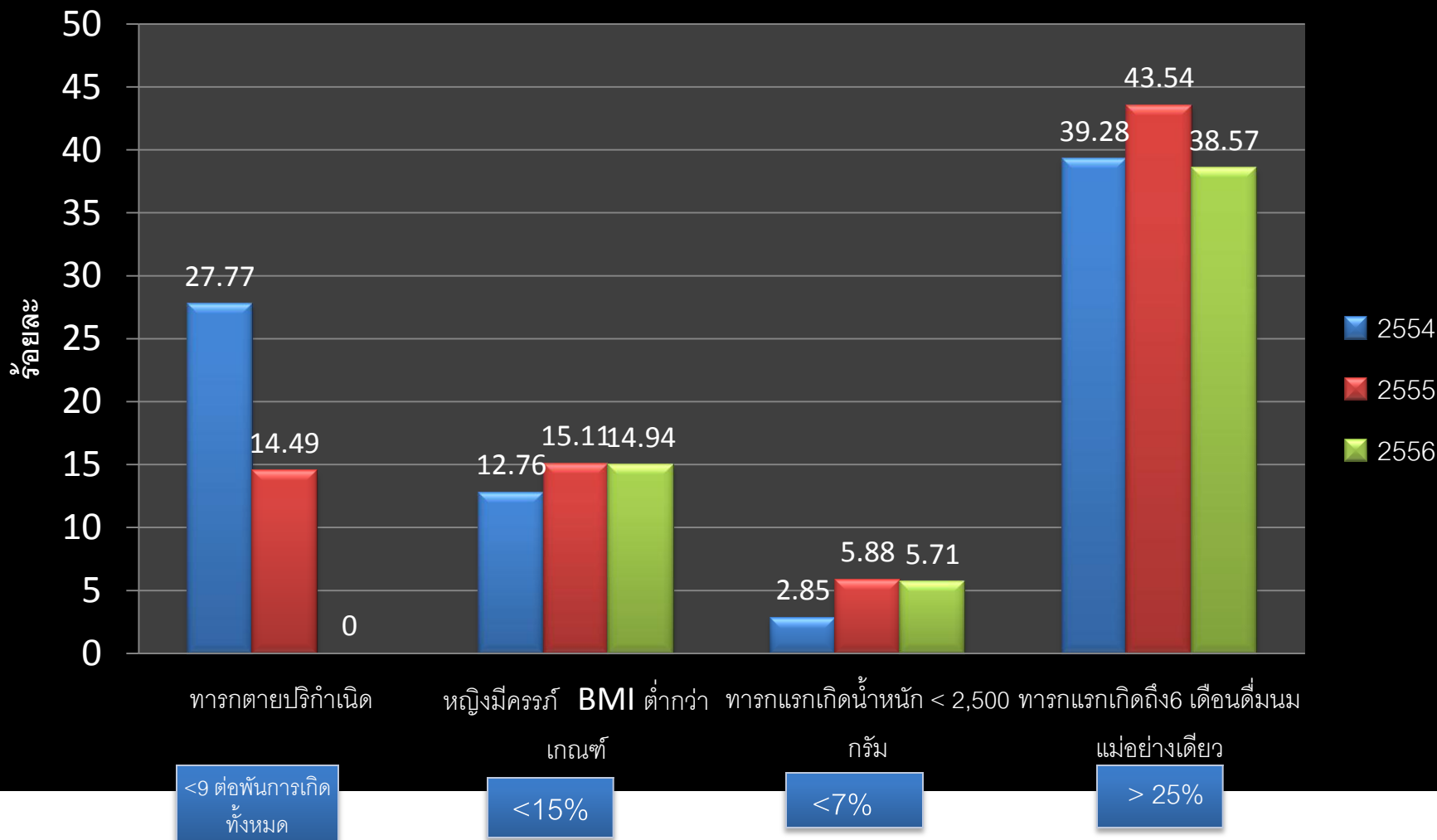


# แผนภูมิแสดงสถานการณ์อนามัยแม่และเด็ก ตำบลนครไทย ปี 2554-2556





# แผนภูมิแสดงสถานการณ์อนามัยแม่และเด็ก ตำบลนครไทย ปี 2554-2556



# การพัฒนา... งานอนามัยแม่และเด็ก

การพัฒนาความรู้ และทักษะในการดูแลตนเอง  
ในหญิงตั้งครรภ์, ครอบครั้ว และ อสม.

## ในรูปแบบโรงเรียนพ่อแม่สัญจรในชุมชน



ดำเนินงานโดยการมีส่วนร่วมของครอบครัว  
และทุกภาคส่วนของชุมชนโดยได้รับ  
สนับสนุน งบประมาณจากกองทุนสุขภาพ



# โอกาสพัฒนาปี 57

## TAP

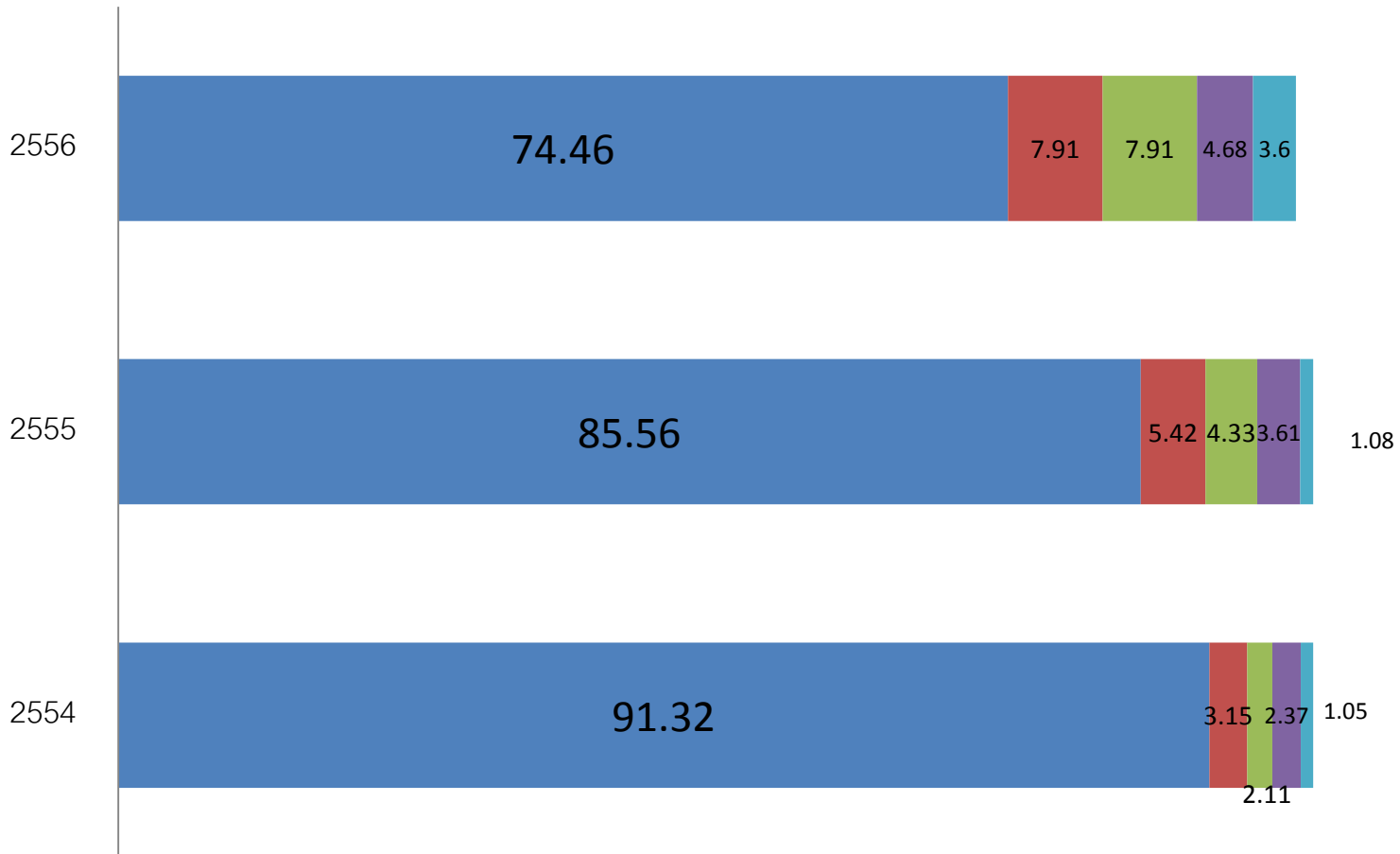
1. การคืนข้อมูล สูการดำเนินงานเชิงรุกในโรงเรียนและชุมชน สร้างการมีส่วนร่วมแก้ปัญหา
2. พัฒนาการจัดกิจกรรมพัฒนาความรู้และทักษะ การมีพฤติกรรมทางเพศที่เหมาะสมและการป้องกันการตั้งครรภ์ในโรงเรียนทุกระดับ
3. พัฒนาแกนนำในโรงเรียน ด้านการให้คำปรึกษาและการเฝ้าระวัง

## ทารกตายปริกำเนิด

1. พัฒนาคุณภาพการ ANC ในด้าน
  - Competency บุคลากร
  - การทบทวนมาตรฐานสูการปฏิบัติ
  - ระบบการคัดกรอง High risk , Early ANC
2. พัฒนาการจัดกิจกรรมพัฒนาความรู้และทักษะ หญิงตั้งครรภ์ และครอบครัว
3. พัฒนาแกนนำเฝ้าระวังในชุมชน

# แผนภูมิแสดง ภาวะโภชนาการเด็ก 0 - 5 ปี ตำบลนครไทย ปีงบประมาณ 2554 -2556

■ ปกติ 
 ■ ค่อนข้างน้อย 
 ■ น้อยกว่าเกณฑ์ 
 ■ น้ำหนักเกินเกณฑ์ 
 ■ ค่อนข้างมาก



# ความครอบคลุมการดูแลสุขภาพ เด็กอายุต่ำกว่า ๕ ปี ปีงบประมาณ 2556

- ความครอบคลุมเด็กอายุต่ำกว่า ๕ ปี มีพัฒนาการสมวัย ร้อยละ 100  
ความครอบคลุมของงานสร้างเสริมภูมิคุ้มกันโรค
  - ในเด็ก 0-5 ปี ร้อยละ 100
  - เด็กวัยเรียน ร้อยละ 100

## โอกาสพัฒนา

- พัฒนาศักยภาพ อสม. ในการประเมินพัฒนาการเด็กเบื้องต้น
- การส่งเสริมพัฒนาการสมวัยโดยใช้เครื่องมือหนังสือนิทานให้ครอบคลุม
- พัฒนาศักยภาพ จนท.เครือข่าย เรื่องเทคนิคให้บริการวัคซีน การประเมินพัฒนาการเด็ก และประเมิน LD

# ผลการดำเนินสุขภาพวัยเรียน

โรงเรียนที่รับผิดชอบทั้งสิ้น 6 โรงเรียน  
จำนวนนักเรียนทั้งหมด 3,467 คน

ระดับชั้น	รวม
อนุบาล	564
ประถม	1,409
มัธยมต้น	787
มัธยมปลาย	707

# การพัฒนาสุขภาพวัยเรียน

- การพัฒนาแกนนำนักเรียนด้านส่งเสริมสุขภาพและการให้คำปรึกษาในรร.
- ส่งเสริมโรงเรียนมีส่วนร่วมจัดกิจกรรมด้านสุขภาพ
  - โดยจัดเวทีแลกเปลี่ยนเรียนรู้ด้านงานอนามัยโรงเรียนในเครือข่ายนครไทย



# โอกาสพัฒนา

- พัฒนาแกนนำสุขภาพที่สามารถช่วยเหลือเพื่อนนักเรียนและส่งต่อในรายที่มีปัญหาในการให้คำปรึกษา
- ส่งเสริมโรงเรียนมีส่วนร่วมในการจัดกิจกรรมด้านสุขภาพในโรงเรียนโดยจัดเวที ลปรร. อย่างต่อเนื่อง
- ส่งเสริมการใช้โปรแกรมในการแปลงข้อมูลการเจริญเติบโตนักเรียนแก่ครูอนามัย





# ผลการคัดกรองมะเร็งปากมดลูก

สตรีกลุ่มเป้าหมายอายุ 30-60 ปี				ผลงาน สะสม 3 ปี (ร้อยละ 60)
ปี	เป้าหมาย	ผลงาน	ร้อยละ	
2554	1790	358	20.00	63.90
2555	1767	356	20.14	
<b>2556</b>	<b>1767</b>	<b>356</b>	<b>20.14</b>	

# กิจกรรมรณรงค์คัดกรองมะเร็งปากมดลูก



- มีการจัดอบรมการตรวจเต้านมด้วยตนเองให้กับแกนนำประจำหมู่บ้าน
- บริการตรวจ Pap smear ให้กับกลุ่มเป้าหมายในช่วงเวลาประชาชน



# ผลการดำเนินงานสูงอายุ

สุขภาวะของสูงอายุ	จำนวน
สูงอายุ 60 ปีขึ้นไป ทั้งหมด	1,842 คน
ชมรมสูงอายุที่มีการดำเนินกิจกรรมอย่างต่อเนื่อง	4 ชมรม (หมู่ 1,5 ,11,12)
จำนวนสูงอายุที่ได้รับการคัดกรองสุขภาพ	1,517 ราย
- สูงอายุกลุ่มดูแลตัวเอง ช่วยเหลือผู้อื่นได้	1,124 ราย
- สูงอายุกลุ่มช่วยเหลือตนเองได้แต่ไม่สามารถช่วยคนอื่นได้	209 ราย
- สูงอายุกลุ่มไม่สามารถดูแลตนเองได้	184 ราย
จำนวนสูงอายุที่เป็นโรคเรื้อรัง (เบาหวาน ,ความดัน ,อัมพฤกษ์ฯ)	838 ราย

# โครงการส่งเสริมสุขภาพผู้สูงอายุ สูงภูมิปัญญา...สู่สุขภาพดี

## วัตถุประสงค์



- ส่งเสริมให้สูงอายุมีสถานะสุขภาพและคุณภาพชีวิตที่ดี
- ให้ครอบครัว ชุมชน และหน่วยงานต่างๆ ได้มีโอกาสเข้ามามีส่วนร่วมในการสร้างสุขภาพสูงอายุ
- ส่งเสริมให้เกิดชมรมสูงอายุต้นแบบในการดำเนินกิจกรรมอย่างต่อเนื่อง



# กิจกรรมดำเนินการ



1. ประชุม  
คณะกรรมการร่วม  
กำหนดรูปแบบ  
กิจกรรม

2. อสม.ประเมิน  
สมรรถภาพร่างกาย  
ของสูงวัย เพื่อใช้  
ข้อมูลในการวางแผน  
ดูแลต่อเนื่อง

3. ดำเนินการ  
ส่งเสริมสุขภาพตาม  
กลุ่มโซน

- ให้ความรู้ในการดูแล  
กระดูกและข้อ การนวด  
ลูกประคบ
- ชักชวนกลุ่มลูกหลานกับ  
กลุ่มสูงอายุทำขนม
- จัดตั้งกลุ่มอนุรักษ์เพลง  
ประจำชุมชน



## 4. ส่งเสริมแกนนำจิตอาสาสูงอายุเยี่ยมบ้าน



- ยายคนนั้นอยากมาแต่ไม่มีใครพามา /ตาคนนี้ตาบอดอยู่กับยาย 2 คน นาน ๆ ลูกหลานมาดูแล
- ยายคนนี้เป็นนักร้องเก่าเสียงแก้งแจ๋วอยู่ แต่เดินไม่ค่อยแล้ว /ตาคนนั้นความดันสูงมาก อยากให้หมอไปดู แก่ไม่ได้ไปรับยามานานแล้ว



## 5. จัดทำศูนย์เรียนรู้ ยกย่อง-เชิดชูบุคคลต้นแบบด้านภูมิปัญญา ในชุมชน จำนวน ๕ แห่ง คือ

### ทอผ้า

- ยายอุ่น ยายทอง หมู่ ๑๒ บ้านสายทอง

### บายศรี

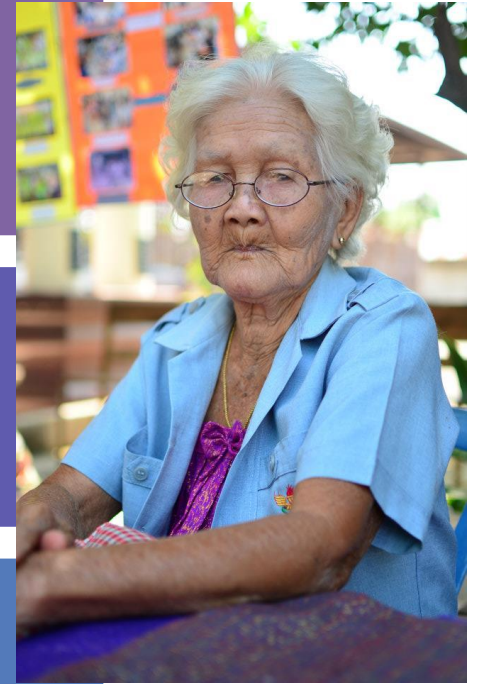
- ยายพอง หมู่ ๑๑ บ้านโนนจันทร์

### แทงหยวก

- ตาขาว หมู่ ๖ บ้านหัวร้อง

### ระนาด

- ตาครุฑ หมู่ ๘ บ้านน้ำพาย



## 6. การจัดเวทีแลกเปลี่ยนเรียนรู้ภูมิปัญญาและวัฒนธรรม

— เป็นเวทีการนำเสนอผลการดำเนินกิจกรรมในชมรมสูงอายุเพื่อเสริมพลังให้เกิดคุณค่า กำลังใจในการทำงาน





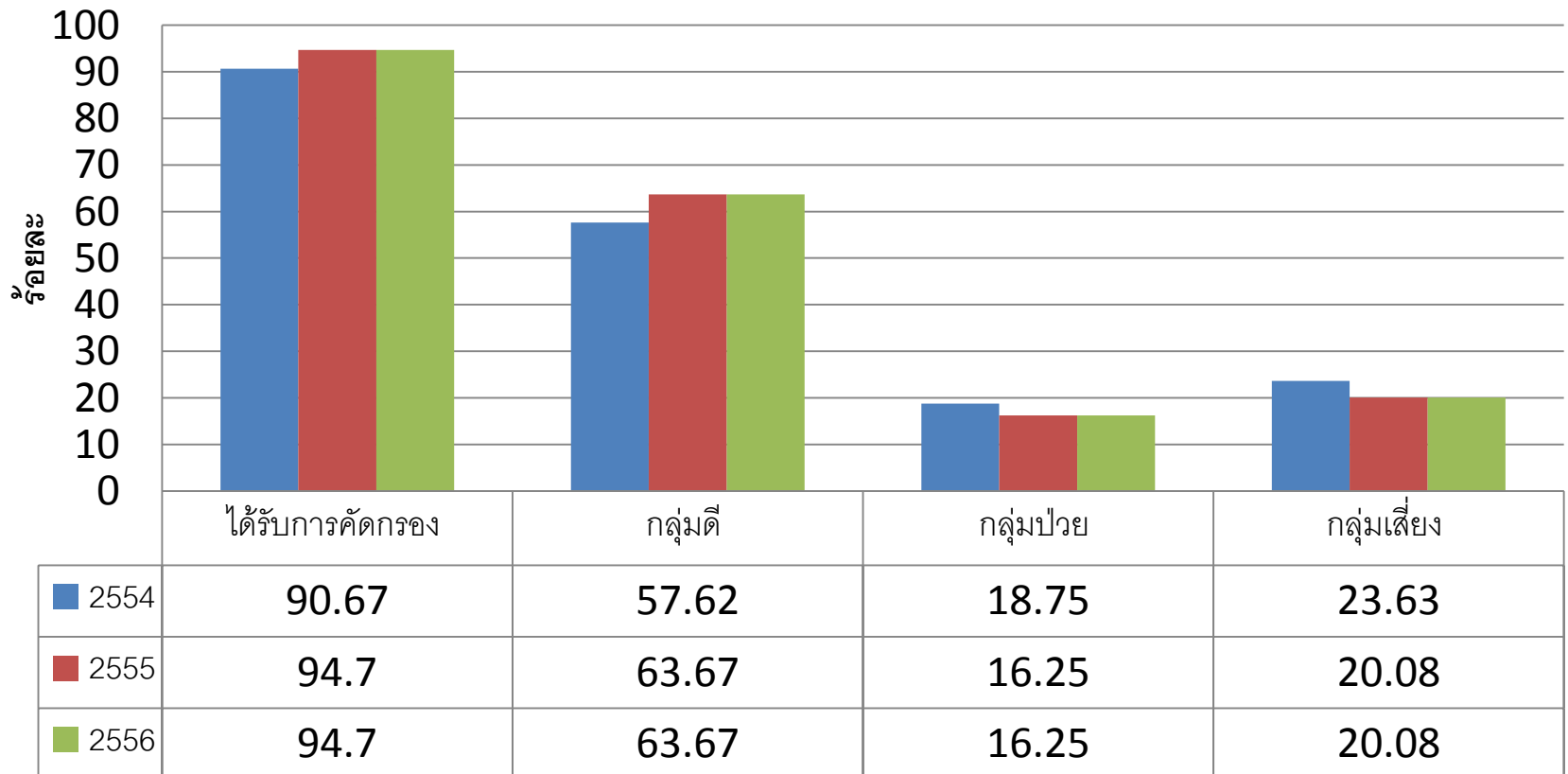
# การเรียนรู้ที่ได้รับ



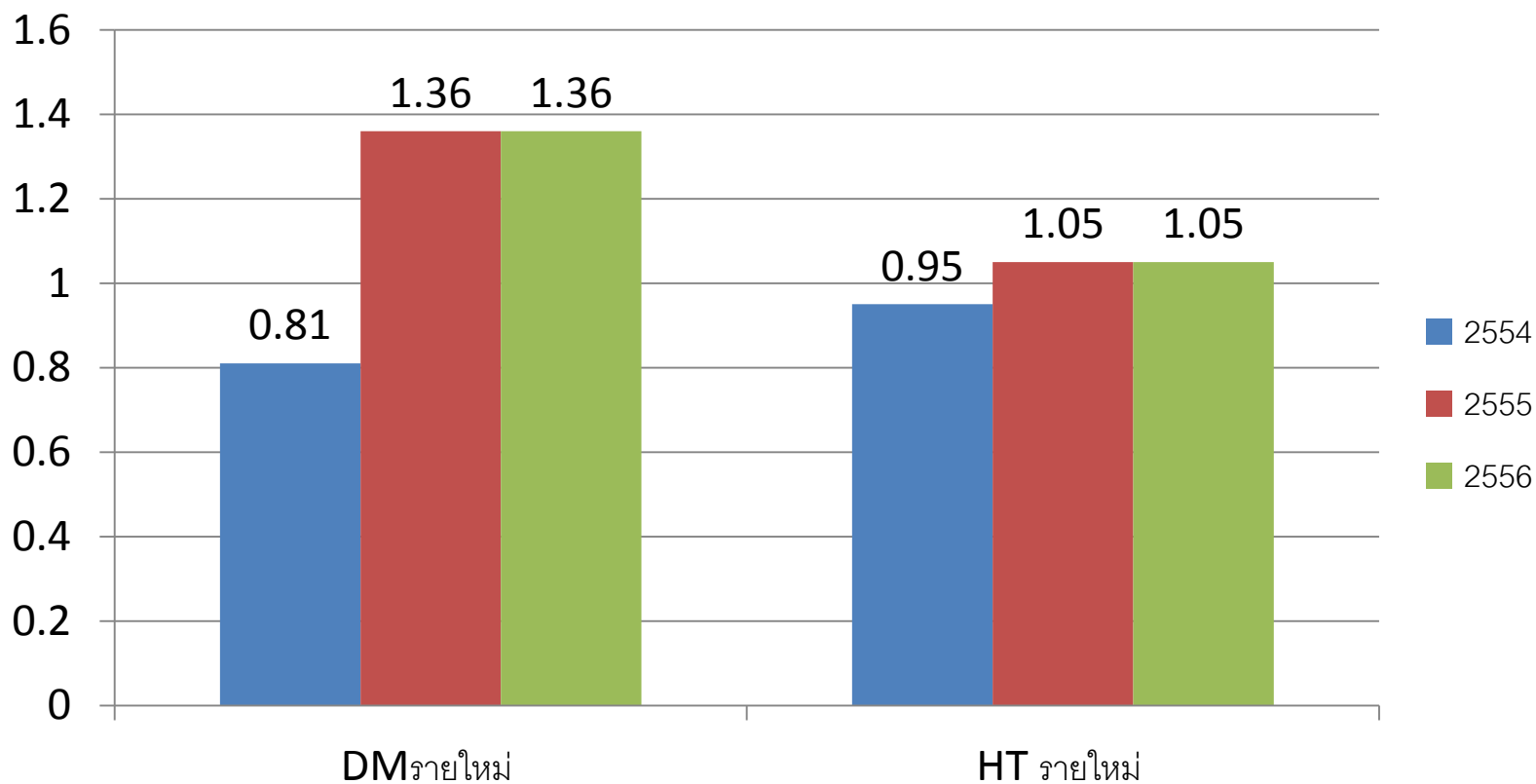
- ในชุมชนยังมีภูมิปัญญาที่ควรแก่การอนุรักษ์ ด้วยลูกหลาน
- การทำงานเป็นทีมของกลุ่มต่างวัย
- การประสานงานและแบ่งหน้าที่รับผิดชอบด้วยชุมชนเอง
- ความสุขของชุมชนจากการได้ลงมือทำด้วยตัวเองและกลุ่ม

# ผลการดำเนินงานNCD

แผนภูมิแสดงการคัดกรองกลุ่มเสี่ยงโรค HT , DM  
ตำบลนครไทย ปี 2554-2556



# แผนภูมิแสดง ร้อยละ HT , DM รายใหม่ ตำบลนครไทยปี 54-56



# ผลงานเด่น

- การพัฒนาศักยภาพโดยส่งเสริมให้อสม./แกนนำในชุมชนสามารถดำเนินการ คัดกรองและปรับเปลี่ยนพฤติกรรมสุขภาพคนในชุมชนอย่างมีประสิทธิภาพ
  - โดยการใช้ในการคัดกรองภาวะสุขภาพ
  - ติดตามประเมินผลกลุ่มเสี่ยงหลังจากจัดกิจกรรม
- การบูรณาการพัฒนาชุมชนต้นแบบปรับเปลี่ยนพฤติกรรมสุขภาพ ม.5, ม.8



# โอกาสพัฒนา

- การส่งเสริมสุขภาพกลุ่มดีและกลุ่มเสี่ยง ตามบริบทของชุมชน
- บูรณาการทุกงานในการตรวจคัดกรองและพัฒนาพฤติกรรมสุขภาพประชากรกลุ่มเสี่ยง
- พัฒนาศักยภาพขีดความสามารถในการจัดการสู่ชุมชน/ สร้างหมู่บ้านต้นแบบด้านสุขภาพ ลดเสียง ลดโรค “เบามัน อ่อนหวาน ย้านเค็ม”



# งานสุขภาพจิตและผู้พิการ ตำบลนครไทย



## จำนวนผู้ป่วยสุขภาพจิตและผู้พิการ

ปี	มองเห็น	ได้ยิน	ทางกาย	สติ ปัญญา	ทางจิต	ซ้ำซ้อน	รวม
2554	24	28	102	24	55	2	235
2555	27	26	86	23	33	1	196
2556	27	26	86	23	33	1	196

# งานสุขภาพจิต - ผู้พิการ ตำบลนครไทย

## การดำเนินกิจกรรม / ผลงานเด่น

- โครงการสร้างเสริมสุขภาพและฟื้นฟูสมรรถภาพคนพิการ ผู้ด้อยโอกาสในชุมชน ตำบลนครไทย

- กิจกรรมคลายเครียด การดูแลตนเองไม่ให้เครียด แบบเพื่อนช่วยเพื่อน
- การเข้าร่วมกิจกรรมในหมู่บ้านและชมรมอื่น เช่นกลุ่มผู้สูงอายุ
- เกิดการขยายเครือข่ายกิจกรรมอาชีพเสริม ได้แก่ ไม้กวาดทางมะพร้าว

พรมเช็ดเท้า ใช้ในครัวเรือนและจำหน่าย



# การต่อยอดในปีต่อไป

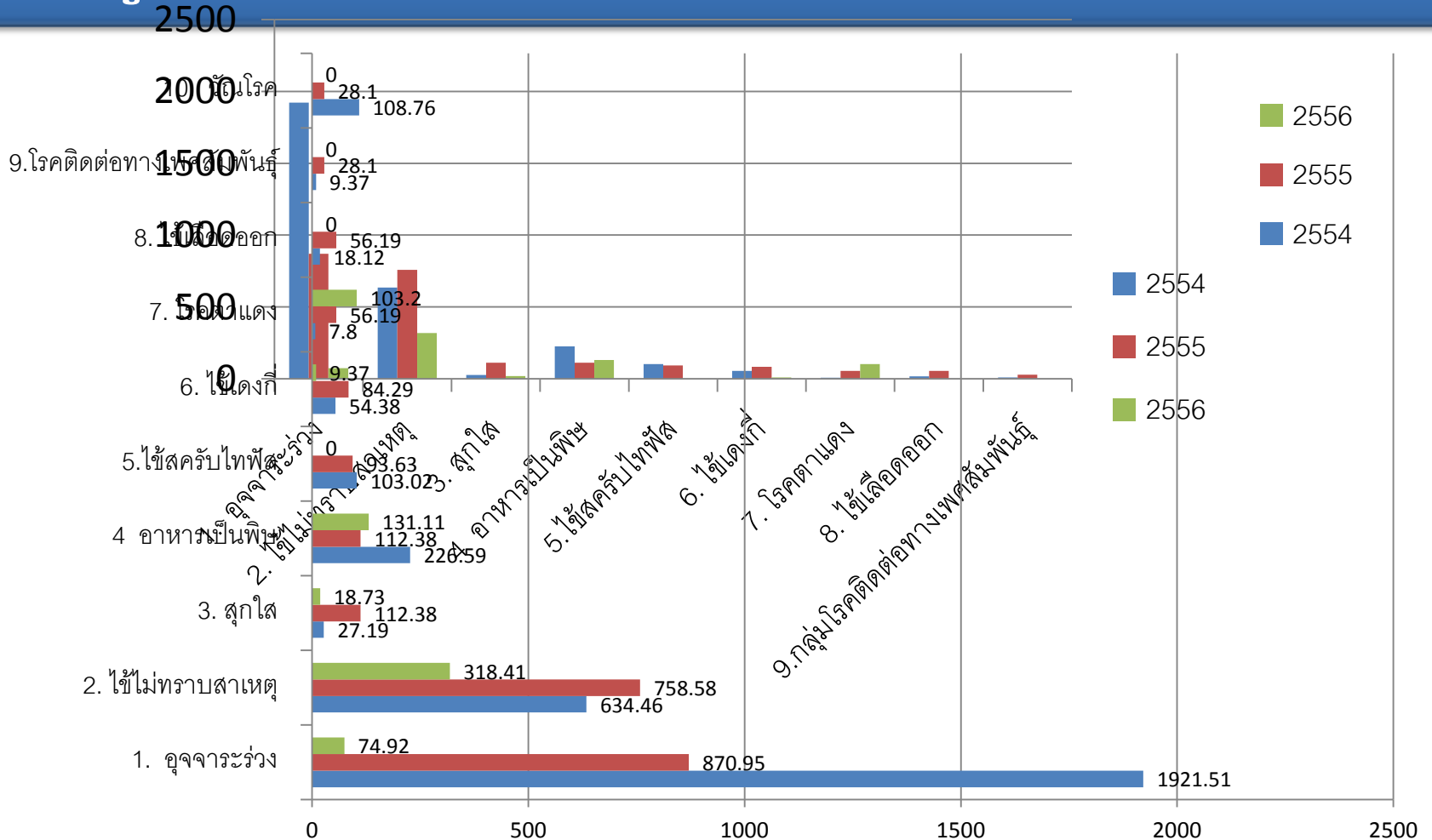
- ผลักดันให้เกิดการดำเนินกิจกรรมในรูปแบบของชมรมอย่างต่อเนื่อง และคนพิการสามารถดำเนินกิจกรรมเองได้
- ส่งเสริมการดูแลคนพิการทางด้านจิตใจมากขึ้น (ความสุข ความเครียด ภาวะซึมเศร้า )





# งานระบาดวิทยา

## แผนภูมิแสดง 5 อันดับโรคทางระบาดวิทยาตามอัตราป่วยจำแนกรายปี



# ผลการดำเนินงานการป้องกันควบคุมโรคไข้เลือดออก ปี 55

ตัวชี้วัดที่สำคัญ	เป้าปี50-54 (Median)		เป้าหมายปี 55		รวม	อัตราป่วย/ แสนปชก.
	ตำบล	หน่วย	จำนวน	ทั้งหมด		
1. อัตราป่วยโรค ไข้เลือดออกลดลง $\geq$ 20% จากค่า Median 5 ปี ย้อนหลัง/อัตราป่วยไม่เกิน 50 ต่อแสนประชากร	8/6 (1.6)	คน	12	8 Median	12 ราย	112.4
2. อัตราป่วยตายโรค ไข้เลือดออก $\leq$ 0.12%	0.12	คน	0	0	0	0.0
3. หมู่บ้านมีการเฝ้าระวัง ป้องกันและควบคุมโรค ไข้เลือดออกที่ดี $\geq$ 80 % ( BI,HI < 10 )	11	หมู่	11	13	4	30.76
4. ความครอบคลุมของ อำเภอที่ SRRT สอบสวน/ ควบคุมโรคไข้เลือดออกได้ ครบถ้วน/ทันเวลา $\geq$ 75% ของอำเภอ/(ตำบล)ทั้งหมด	6	คน	12	12	12	100.0

# ผลงานดำเนินงานควบคุมโรคไข้เลือดออก

- มีระบบรายงานทางระบาดวิทยาที่ทันเวลา รวดเร็ว ตรวจสอบได้
- ผ่านมาตรฐานการประเมินระบบเฝ้าระวังระดับดี DHF/SRRT
- ชุมชนดำเนินงานควบคุมโรคเอง โดยผู้นำและกรรมการกองทุนฯ เรียนรู้จากปีก่อนเกิดชุมชนเข้มแข็งปลอดโรคไข้เลือดออก
- เกิดนวัตกรรม
  - คุณนะทำ แทนการพ่นเคมีปูพรม
  - ใช้วิธีทางชีวภาพ กองทุนปลาหางนกยูง/กระดี่ (แก้ที่ละภาชนะเน้นอ่างอาบน้ำ) ลดการใช้สารเคมี (ทีมีฟอส) ลดลง 45% (11:5ถัง) คิดเป็นมูลค่า 22,500 บาท
  - ใช้ไม้ซ้อตยุงแทนการพ่นยา ยกเว้นควบคุมโรค
  - จานดักยุง

# งานสุขภาพภาคประชาชน งานสิ่งแวดล้อม และอาชีพอนามัย



## ข้อมูล จำนวน อสม. และอัตราความครอบคลุม จำนวน อสม./หลังคาเรือน

- ตาราง:ข้อมูล อสม. ตำบลนครไทย (ข้อมูล ณ 30 กันยายน 2555)

จำนวน อสม.	ปีงบประมาณ					
	2550	2551	2552	2553	2554	2555
1. อสม.ทั้งหมด	241	244	228	229	231	231
2. อัตราส่วนความรับผิดชอบของ อสม. /หลังคาเรือน	1:13	1:13	1:13	1:13	1:13	1:13

หมายเหตุ เหนือค่าความรับผิดชอบของ อสม./หลังคาเรือน เท่ากับ 1 :10

# อาสาสมัครสาธารณสุข ( อสม.)

## ดีเด่นระดับอำเภอ

- สาขาการป้องกันและควบคุมโรคติดต่อ: นาง โบตัน แก้วสีทอง
- สาขาการจัดการสุขภาพชุมชน: นายพรชัย เทียนสุนทร



# โครงการเครือข่ายเกษตรอินทรีย์ภาคีปลอดสาร ตำบลนครไทย

ความเป็นมา

จากอาชีพเกษตรกรรมเป็นอาชีพหลัก ทำ - กิน - ใช้เอง



เปลี่ยนมาเป็น การทำเพื่อ  
จำหน่าย

ต้องเพิ่ม  
ปริมาณ

เพิ่มมูลค่า

เพิ่มการใช้  
สารเคมี/ยา  
ฆ่าแมลง

มีผลกระทบสะสมเกิดขึ้น  
เกิดความเครียด , ความ  
อยากมีอยากได้ มีผลต่อ  
คุณภาพชีวิต , สุขภาพ  
และสิ่งแวดล้อมที่เสื่อม  
โทรม

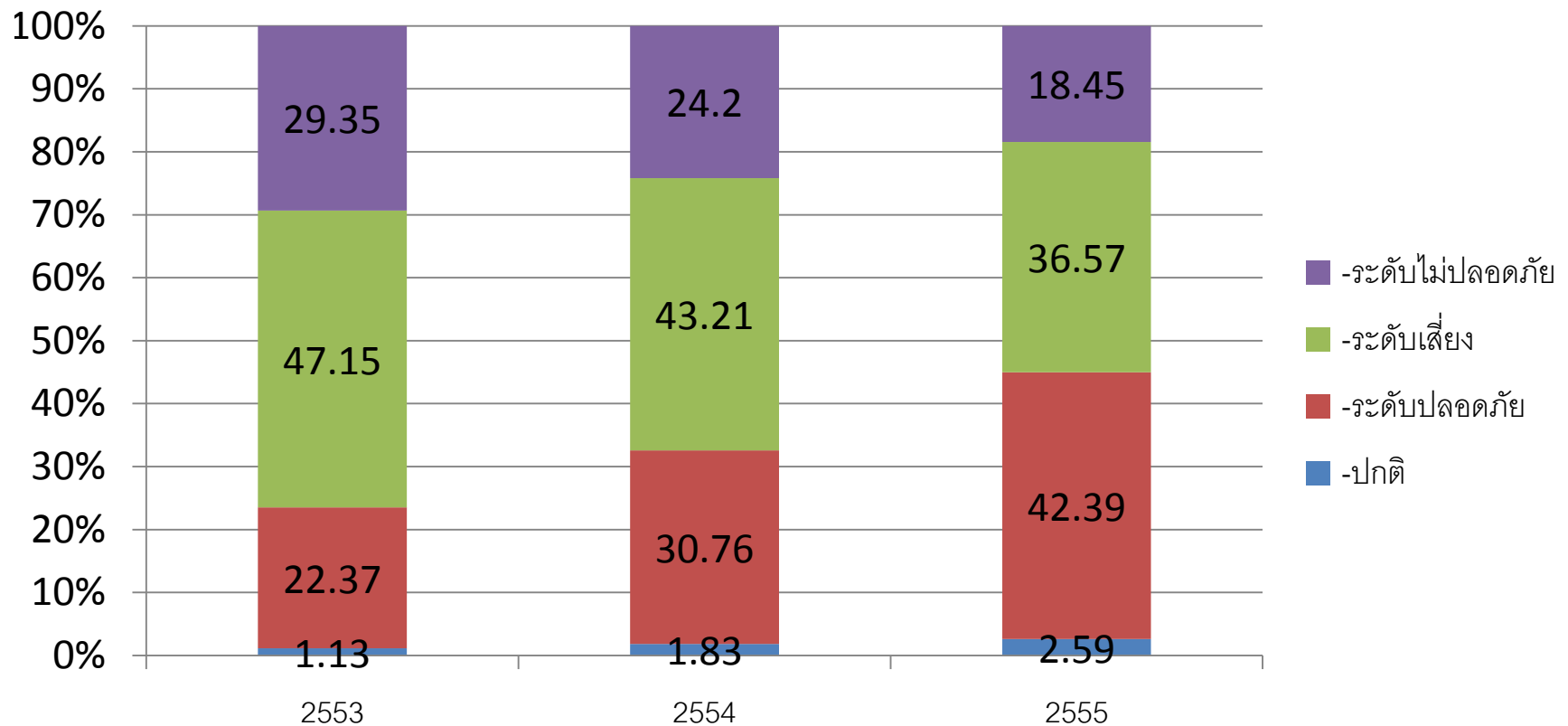
# กิจกรรมการดำเนินงาน

- เริ่มต้นที่ **"ผักสวนครัวในรั้วบ้าน"** ขยายสู่ **"เกษตรปลอดภัยในท้องไร่ท้องนา"**
- พัฒนาเป็น **"ชุมชนต้นแบบ"** สามารถใช้เป็นแหล่งเรียนรู้ ศึกษาข้อมูลได้ทั้งภายใน-นอกเครือข่าย
- พัฒนab้านหนองลาน น้ำพายเป็นชุมชนต้นแบบการลดปัญหาการใช้สารเคมีทางการเกษตรและการทำเกษตรอินทรีย์ ขยายผลสู่การเป็น **"ชุมชนสร้างสุข"** โดย สสส. ได้รับการประเมินผลโครงการระดับ A และขยายสู่เครือข่าย 6 ชุมชนในปี 2556





# ผลการดำเนินงานการตรวจคัดกรองเกษตรกรที่ได้รับความเสียหายสารพิษในกระแสเลือด



# สิ่งที่ได้เรียนรู้

การทำงานเป็นทีมของ  
ชุมชน

การสร้างภาวะผู้นำจากการ  
มีส่วนร่วม

การแลกเปลี่ยนข้อมูลและ  
แบ่งปันประสบการณ์



ความภาคภูมิใจของ  
ชุมชน

ความรักความสามัคคีและ  
การแบ่งหน้าที่รับผิดชอบ

การประสานงานของ  
เครือข่าย

to me



คนเรา

ไม่ต้องเร่งไปทุกอย่าง

แต่จงสนุกไปกับงานทุกชิ้น

ที่ได้ทำ ...

from me

from me